

Használati Útmutató

Mobil fáklya "M" méret

[Verzió 12/2022]
Termék kód 47070



Alkalmazott szimbólumok



Figyelem: Azonosítja azokat az egyedi helyzethez és munkához kapcsolódó eseményeket, amelyeket be kell tartani a készülék biztonságos használata érdekében.



Információ: Hasznos kiegészítő információkat és tippeket tartalmaz a készülék biztonságos használatához.



A készülék kezelésének elengedhetetlen feltétele a jelen használati útmutató pontos ismerete és figyelembe vétele.

Biztonsági szempontok és információk a készülék használatához

A maximális biztonság elérése és a hibajelenségek elkerülése érdekében mindenképpen vegye figyelembe a

Használati Útmutatót!

- A készüléket laikusok nem használhatják! A készülék használatához megfelelő ismeretek és igazolások szükségesek.
- A készüléket csak a bemutatott / rendeltetésszerű alkalmazási célokra lehet használni.
- Az adattábla, a műszaki érvényességet igazoló matrica, a közdarabok, valamint az infravörös interfész eltávolítása vagy leragasztása nem megengedett.
- Ügyeljen arra, hogy ne használja a csatlakozókat, ha azok szennyezettek. Használat előtt tisztítsa meg az összes csatlakozót!
- A törvényekre, rendeletekre és szabványokra vonatkozó hivatkozások a német jogrendet veszik alapul.

Tartalomjegyzék

1.	BIZTONSÁG ÉS KEZELŐ SZEMÉLYZET	5
1.1	HOL HASZNÁLHATÓ A KÉSZÜLÉK?	5
1.2	KI HASZNÁLHATJA A KÉSZÜLÉKET? (A KEZELŐ SZEMÉLYZETRE VONATKOZÓ KÖVETELMÉNYEK)	5
2.	ALKALMAZÁSI TERÜLET ÉS FELHASZNÁLÁSI CÉL	6
2.1	FELHASZNÁLÁSI CÉL	6
2.2	RENDELTETÉSSZERŰ HASZNÁLAT	6
2.3	CSATLAKOZÁSI PÉLDA	7
3.	KÉSZÜLÉK ÁBRA ÉS A KEZELŐBERENDEZÉS RÉSZEI	8
4.	SZÁLLÍTÁSI TERJEDELEM	9
5.	TÁROLÁS, SZÁLLÍTÁS, CSOMAGOLÁS	9
6.	ENERGIAELLÁTÁS (TÖLTÉS)	10
7.	MŰKÖDTETÉS	11
7.1	ÉGŐFEJ (PIEZO GYÚJTÓ)	11
7.2	FELÉPÍTÉS	13
7.3	ÜZEMBEHELYEZÉS	14
7.4	SZÉTSZERELÉS	15
8.	KARBANTARTÁS ÉS SZERVIZ	15
9.	MŰSZAKI ADATOK	16
9.1	JELLEMZŐ ÁRAMLÁSI SEBESSÉG / ÜZEMI TÚLNYOMÁS	17
9.2	FÁKLYÁZÁSI IDŐK	18
10.	SZAVATOSSÁGI FELTÉTELEK	19
11.	SZERVIZCÍM	19
12.	ÁRTALMATLANÍTÁS	19

1. Biztonság és kezelő személyzet

1.1 Hol használható a készülék?

A következő biztonsági előírások érvényesek a készülék alkalmazási területére:



Gáz elégetése történik, legyen óvatos!

A készüléket csak sík és biztonságos felületen szabad felállítani.

A készüléket csak a szabadban és a gyújtóforrásoktól megfelelő távolságban szabad alkalmazni.

A fáklyát a gyúlékony részekről megfelelő biztonsági távolságban használja.

Működés közben ügyeljen a szél erősségére és irányára, mivel erős szélben a láng a szél irányába tolódhat.

Figyeljen a láng által keltett hőre és szükség esetén ellenőrizze az éghető részekről való távolságot.

Felügyelje az égést és ellenőrizze, hogy a láng valóban ég-e. Hosszan tartó gyújtáshiba vagy égéshiány esetén a működést le kell állítani.

Viseljen komplett lángálló egyéni védőfelszerelést.

Figyeljen a harmadik féltől származó veszélyekre.

Megfelelő figyelmeztető táblákkal tegye jól láthatóvá a veszélyes zónát.

A nyílt tüzet mindig felügyelni kell.

Kérjük, ügyeljen a megadott bemeneti nyomás betartására. Kérjük, csak az Esders GmbH által bevizsgált tartozékokat csatlakoztassa.

1.2 Ki használhatja a készüléket? (A kezelő személyzetre vonatkozó követelmények)

A gázvezetékekkel kapcsolatos összes munka csak a műszaki szabályok figyelembevételével és szakképzett személyzet által végezhető el.

A készüléket használó személyzetnek különösen ismernie és értenie kell a DGUV 100-500 szabályzat tartalmát.

2. Alkalmazási terület és felhasználási cél

2.1 Felhasználási cél

A **mobil fáklya M** egy kompakt és gyorsan üzembe helyezhető gázfáklya. A gáz fáklyázása bevált, biztonságos és hatékony intézkedés a gázelosztó hálózat metánkibocsátásának elkerülésére. A klímakárosító metán az égés során kevésbé éghajlatkárosító komponensekké alakul át.

A **mobil fáklya M** a csővezetékek üzembe helyezésére és használaton kívül helyezésére egyaránt használható nagyobb mennyiségeknél, alacsony és közepes nyomáson, ezáltal elkerülhető az üzemi gázkibocsátás. Alkalmos ellátási/elosztóvezetékekhez és korlátozott mértékben házi csatlakozásokhoz is.

A **mobil fáklya M** földgáz (metán), propán és hidrogén esetében használható. Ez azt jelenti, hogy a tartályürítés területén is alkalmazhatók.

A **mobil fáklya M** nemcsak a környezetvédelemhez, hanem a munkabiztonsághoz is hozzájárul. A csővezetékben vagy a tartályrendszerekben lévő gyúlékony gázok biztonságosan elvezethetők, ezáltal nem keletkeznek robbanásveszélyes keverékek. A személyi- és munkavédelem mindenkor garantált.

Az integrált lángvisszacsapás gátló biztonságos munkavégzést garantál. A lángvisszacsapás gátló az EN ISO 16852 szabvány szerint a következő robbanási csoportokhoz engedélyezett: IIA, IIA1, IIB, IIC



Információ: Vegye figyelembe a lángvisszacsapás gátlóra vonatkozó külön használati útmutatót.

Ha bármilyen sérülést észlel, forduljon a készülék forgalmazójához.

2.2 Rendeltetésszerű használat

A **mobil fáklya M** kizárólag a gáz kültéri, szabályozott fáklyázására szolgál.

Biztonsági okokból ezt a terméket nem szabad jogosulatlanul módosítani. Ezenkívül a készüléket nem javíthatják és a készüléken nem végezhetnek karbantartást olyan személyek, akik nem tartoznak az Esders GmbH hivatalos szervizéhez.

Csak eredeti pótalkatrészeket / eredeti kopó alkatrészeket / eredeti kiegészítőket használjon. Ezek az alkatrészek tesztelésre kerültek és megfelelőnek minősültek. A külső beszerzésből származó alkatrészek esetében nem garantált, hogy azokat úgy tervezik és gyártják, hogy megfeleljenek az igénybevételi és biztonsági követelményeknek. Azoknak az alkatrészeknek és speciális felszereléseknek a használata, amelyeket nem a cégünk szállított, szintén nem megengedettek.

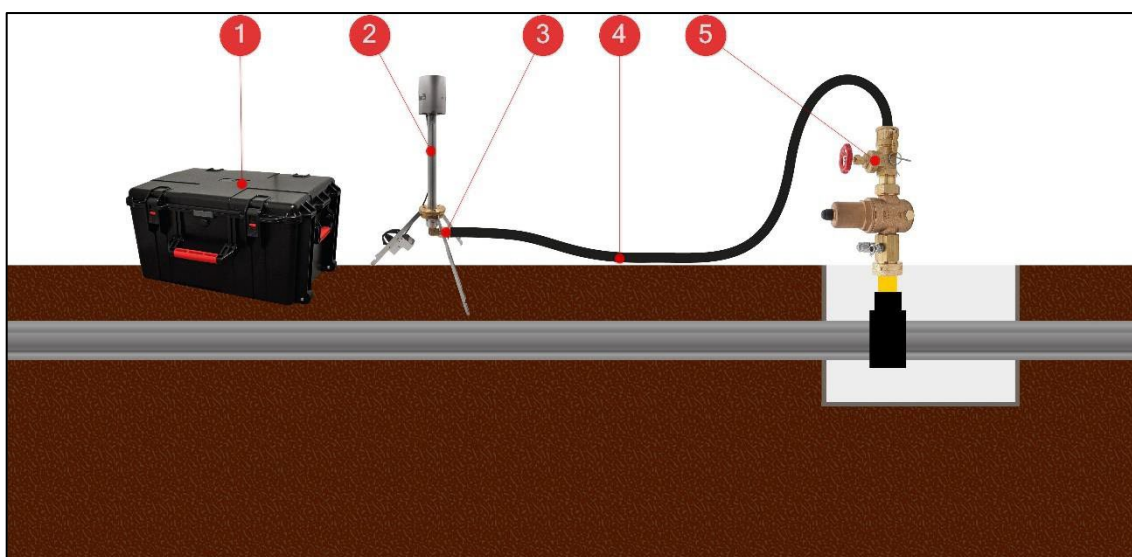
A készüléket tartsa távol az esőtől vagy nedvességtől. Ha por vagy víz kerül a fáklyába, akkor a közeg áramlása már nem garantálható.

A **mobil fáklya M** maximum 1 bar bemeneti nyomásra engedélyezett és tesztelt. A maximális nyomás túllépése esetén a biztonságos működés már nem garantált.

2.3 Csatlakozási példa

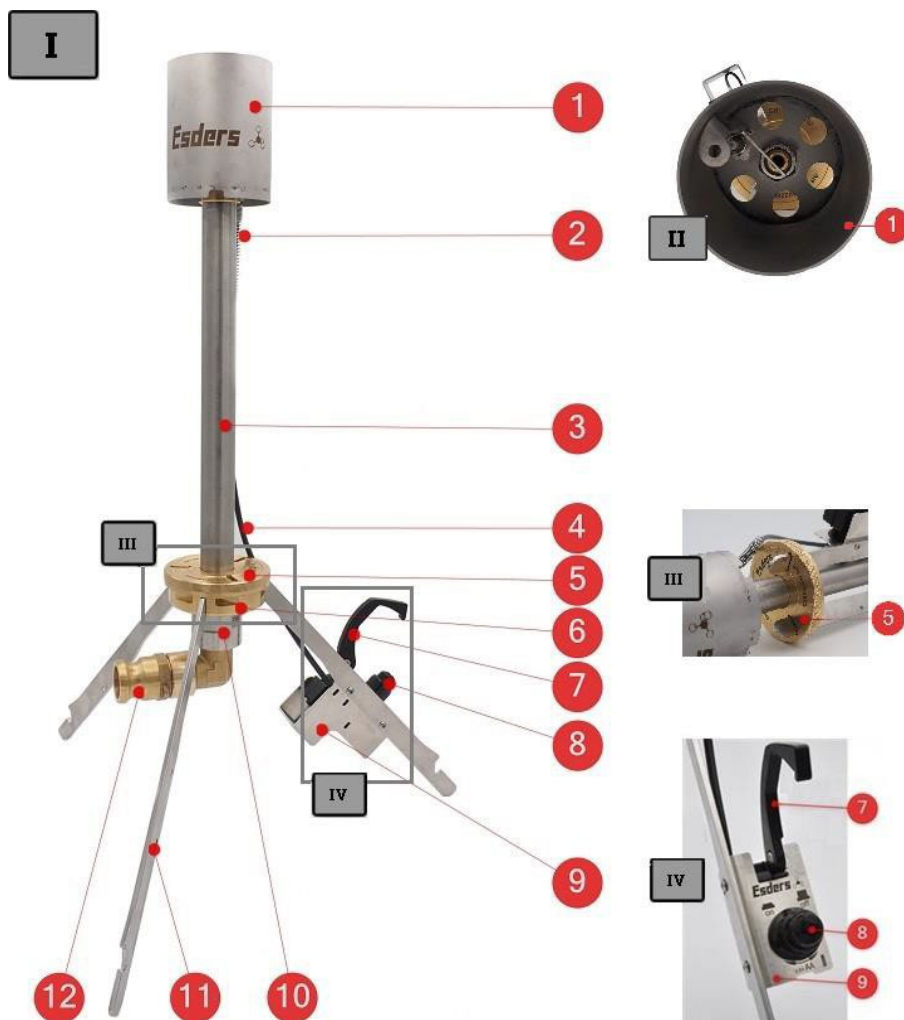
A **mobil fáklya M** egy 5 méter hosszú, vagy opcionálisan 10 méter hosszú gázálló tömlőn keresztül csatlakozik a gázvezetékhez gyorscsatlakozókon keresztül. A gázvezetékhez való csatlakozáshoz a mobil fáklya M csatlakozóadapter használata ajánlott. A csatlakozó adapter közvetlenül a gázvezetékbe csavarozható egy 1"-os (AG) meneten keresztül (beépített O-gyűrűs tömítés). A csatlakozó adapterbe egy tolózárás idom és egy nyomáscsökkentő van beépítve a gázáram biztonságos és ellenőrzött szabályozása, valamint a gázfáklya megengedett üzemi nyomásának (max. 1 bar bemeneti nyomás) túllépésének megakadályozása érdekében.

A csatlakozó adapter a kimeneti oldalon Kamlok csatlakozóval van ellátva, így a gáztömlők biztonságosan és egyszerűen csatlakoztathatók.



Szám:	Megnevezés
1	Bőrönd a mobil fáklya "M" -hez
2	Mobil fáklya "M" méret
3	Gyorscsatlakozók (Kamlok)
4	Gáztömlő (NBR) 5 m vagy 10 m
5	Csatlakozó adapter 1"-os menettel (AG)

3. Készülék ábra és a kezelőberendezés részei



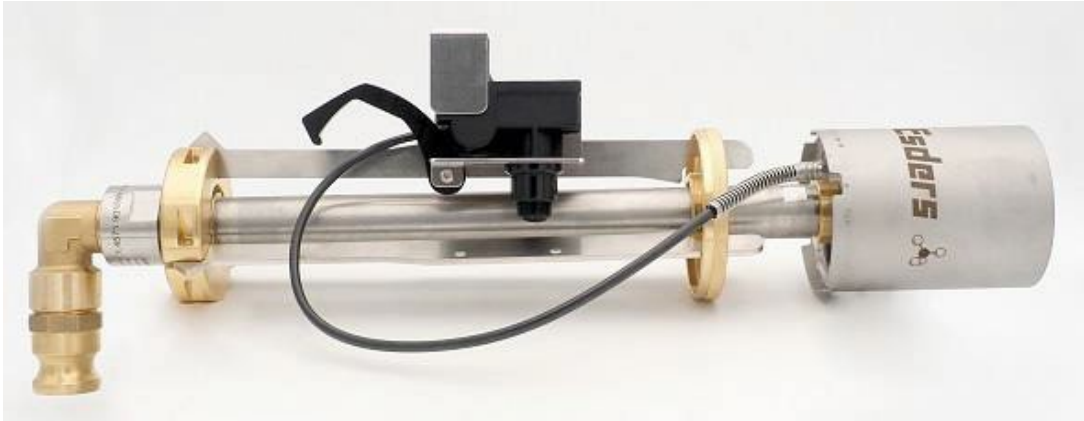
Szám:	Megnevezés
1	Égőfej
2	Törésvédő rugó
3	Feltöltőcső
4	Üvegszálás tömlő
5	Rögzítőgyűrű
6	Adapter feltöltőcső
7	Rögzítőkengyel
8	Piezo gyújtó
9	Tartókonzol
10	Lángvisszacsapás gátló
11	Kamlok csatlakozó a gáztömlőhöz
12	Összecsukható lábak

Szám:	Megnevezés
I	Mobil fáklya (felállítva)
II	Égőfej Gázfúvóka, légbeömlő nyílások, gyújtóvezeték, gyújtóelektróda
III	Rögzítőgyűrű
IV	Gyújtóegység

4. Szállítási terjedelem

Az átvétel után azonnal ellenőrizze a szállítási terjedelem teljességét.

- Mobil fáklya "M" méret



5. Tárolás, szállítás, csomagolás

Kicsomagolás után, minden szállítás során, valamint minden tárolás előtt és után ellenőrizze, hogy a készüléken nincs-e látható sérülés. Ha bármilyen sérülést észlel, forduljon a készülék forgalmazójához.

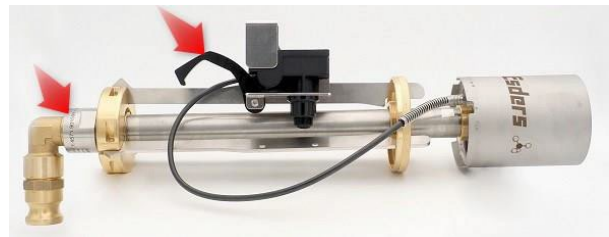


Figyelem: A szállítás közbeni véletlen begyulladás elkerülése érdekében a rögzítőkengyelt vissza kell hajtani!

A Kamlok csatlakozóval rendelkező réz könyök a lángvisszacsapás gátló alatt nincs beragasztva, hanem be van csavarozva.

A csavarkötést megfelelően meg kell húzni. Ez nem lehet laza. Minden használat előtt és után ellenőrizze a csavarkötést, mert csak így biztosítható a tömörség.

A készüléket csomagolva szállítjuk Önnek. A csomagolás felnyitásakor ne használjon éles tárgyakat. A csomagolóanyagot környezetbarát módon ártalmatlanítsa a vonatkozó törvényi rendelkezéseknek és a helyi előírásoknak megfelelően.



6. Energiaellátás (töltés)

A lecsavarozható nyomógomb alatt 1 x mignon AA elem található.

Egy teljesen feltöltött elem bekapcsolt folyamatos gyújtás mellett akár 8 óra működésre elegendő.

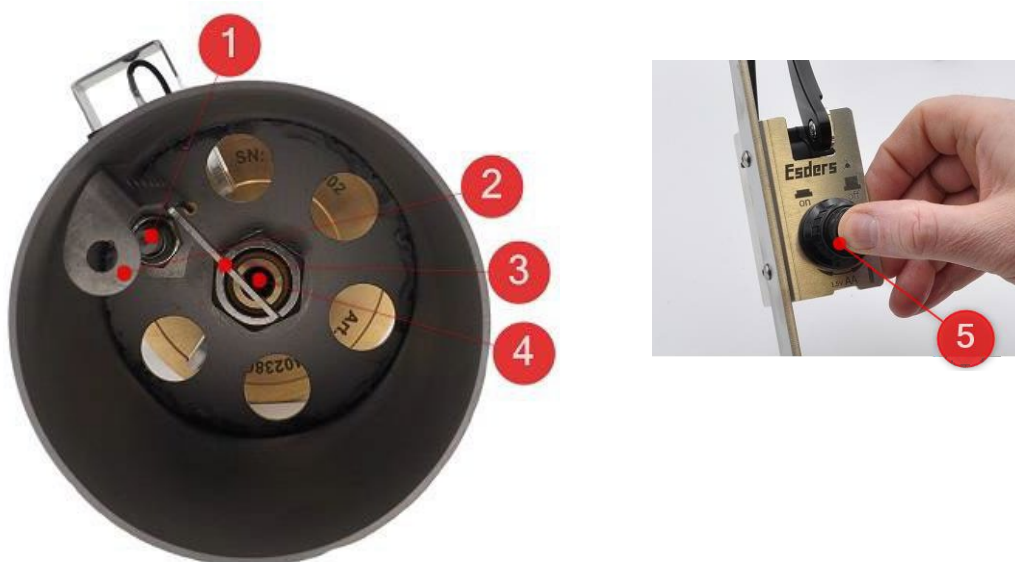


7. Működtetés

Az össze- és szét szereléshez nincs szükség szerszámokra.

7.1 Égőfej (Piezo gyújtó)

Az alábbi ábra az égőfejben lévő alkatrészeket mutatja be. A gyújtási folyamat a Piezo gyújtón lévő nyomógombbal indítható.



Szám:	Megnevezés
1 és 2	Amint megnyomja a Piezo gyújtón lévő gombot (5), szikra keletkezik a gyújtóhuzal (1) és a gyújtóelektroda (2) között. Ha a szikra az égőfej fala felé irányulna, akkor az alkatrészek helyzetét ellenőrizni és szükség esetén korrigálni kell (Esders szerviz).
3	Egy fémhíd egyszerű diffúzorként működik és biztosítja a gyúlékony gázkeverék hatékonyabb begyulladását. A diffúzornak centrikusan a fúvóka felett kell elhelyezkednie. Ellenkező esetben a pozíciót az Esders Service-nek kell ellenőriznie és módosítania.
4	A fáklyázandó gáz a fúvókán keresztül távozik, keveredik a nyílásokon beáramló friss levegővel és gyúlékony keveréket képez. A fúvókának tisztának és szabad átjárásúnak kell lennie.
5	Piezo gyújtó nyomógomb. Minden egyes gombnyomással szikra keletkezik. A rögzítőkengyel reteszelésével rendszeres időközönként több gyújtószikra keletkezhet (folyamatos gyújtás).

A fáklya begyújtása

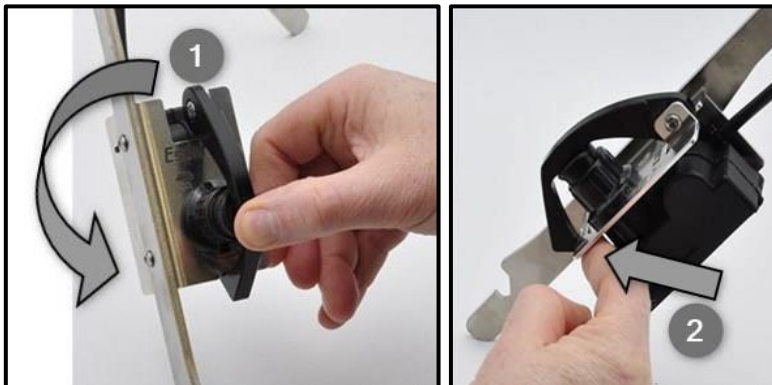
Az égő és a beépített gyújtás metánra optimalizált. Ettől eltérő gázok esetén eltérő gyújtási folyamat fordulhat elő!

Ebben az esetben vegye figyelembe a 7.3 fejezetben a rossz gyújtási folyamatra vonatkozó megjegyzéseket.

1. Győződjön meg arról, hogy a mobil fáklya M stabilan, vízszintes talajon áll.
2. Indítsa el a **Mobil fáklya M** készüléket. Ehhez nyomja meg a gombot, hogy az égőfejben lévő gyújtó aktiválódjon.



Információ, gyújtó reteszelve: A gyújtó folyamatosan működhet. (1) Reteszelve a rögzítőkengyelt. (2) A folyamatos gyújtás megszakításához oldja ki a rögzítőkengyelt.



i Bemeneti nyomás, gázkoncentráció folyamatos gyújtással kapcsolatban:

- **Maximális bemeneti nyomás gázfáklya:** Az automatikus gyújtás nem működik 1 bar feletti bemeneti nyomáson (gázfáklya bemenet). Adott esetben 700 mbar és 1 bar közötti tartományban egyedi gyújtáskihagyások is előfordulhatnak.
- **Gyúlékony gázkoncentráció** Ahhoz, hogy az automatikus gyújtás súrlódás nélkül működjön, a meggyújtandó gázkeveréknek legalább 60-70 %-os koncentrációjúnak kell lennie. Alacsonyabb gázkoncentráció esetén az égőben lévő keverék túlságosan felhígul levegővel, így bizonyos körülmények között már nem a gyújtási tartományon belül van.

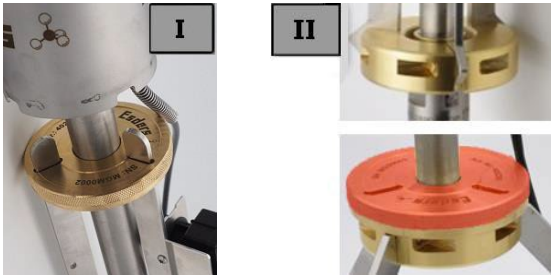
7.2 Felépítés

Felépítmény - rövid leírás

A jobb oldali ábrán a **mobil fáklya M** látható használat közben, valamint összecusukva és felállítva.

Összeszereléskor ügyeljen arra, hogy a rögzítőgyűrű (I) teljesen le legyen nyomva a feltöltőcső adapterhez (II).

Csak ezután tudja biztonságosan felépíteni és felállítani a **mobil fáklya M** készüléket.



A lábak kihajtása és rögzítése

1. Nyomja felfelé a rögzítőgyűrűt, amíg a lábak szabadon ki nem hajthatók.
2. Emelje fel a feltöltőcsövet, amíg a lábak szabadon lebegnek.
3. Csúsztassa le a rögzítőgyűrűt a feltöltőcső adapterre, majd kézzel húzza meg a rögzítőgyűrűt.



7.3 Üzembehelyezés



Kérjük pontosan kövesse az alábbi lépések sorrendjét a gázvezeték és a tartozékok csatlakoztatásához. Különösen ügyelni kell a zárt és nyitott gömbcsapok, valamint a gázvezeték csatlakoztatásának időpontjaira!

Eljárás mód:

1. Állítsa fel biztonságosan a **mobil fáklya M** készüléket a 7.2 fejezetben leírtak szerint.
2. Zárja a gömbcsapot a csatlakozó adapteren.
3. Csavarozza a csatlakozó adaptert a csővezetékhez.

Részeredmény: A gáz így a csatlakozó adapterbe áramolhat a gömbcsapig. Szükség esetén két további csatlakozó használható olyan mérési adatok rögzítésére és mérésére, mint például a nyomás a **smart memo** vagy a gázkoncentráció az **OLLI** készülékkel.

4. Csatlakoztassa a gáztömlőt a csatlakozó adapterhez.
5. Csatlakoztassa a gáztömlőt a **mobil fáklya M** készülékhez.
6. Reteszelve a rögzítőkengyelt, hogy a gyújtó folyamatosan működjön.
7. Nyissa a gömbcsapot a csatlakozó adapteren.

Eredmény: A gáz az égőfejhez áramlik és néhány másodperc múlva meg kell gyulladnia.

Információ: Ha a gáz nem gyullad be, zárja el a gömbcsapot a csatlakozó adapteren és ellenőrizze az összes csatlakozást.

Milyen okok miatt nem gyulladhat be a gáz?

- A gázkoncentráció túl alacsony, a levegővel történő összekeveredés után a keverék nincs a gyúlékonysági tartományban.
- A gáz minőségénél fogva nincs a gyújtható tartományban.
- A bemeneti nyomás a fáklyánál túl magas, ezért a gyújtás nem lehetséges (vegye figyelembe az 1 bar maximális bemeneti nyomást). Bizonyos körülmények között 700 mbar és 1 bar közötti bemeneti nyomáson gyújtáskihagyások is előfordulhatnak. Ebben az esetben a gázáramot a gömbcsap szabályozásával kell csökkenteni.
- Lehetséges hiba a Piezo gyújtón: A gyújtóhuzal nincs megfelelően elhelyezve, a gyújtószikra nem a gyújtóelektróda felé irányul, nincs gyújtószikra vagy gyenge az elem.
- Alkalmi, egyszeri gyújtáskihagyás esetén általában a gázáram kismértékű csökkentése (pl. a gömbcsapon keresztül) vagy a bemeneti nyomás csökkentése (pl. a beépített nyomáscsökkentővel) segít.

7.4 Szétszerelés

Lehűlés után a szétszerelés fordított sorrendben történik.

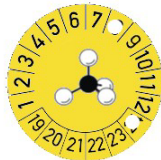
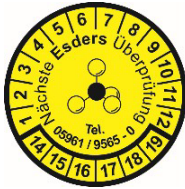


Összecsukáskor ügyeljen arra, hogy a gyújtó rögzítőkengyele hátra legyen hajtva, nehogy a bőröndben véletlenszerűen begyulladjon.

8. Karbantartás és szerviz

Javasoljuk, hogy készüléket, beleértve a szenzorokat is, az Esders GmbH évente egyszer teljes körűen átvizsgálja a DIN 31051 szabványnak megfelelően:

Karbantartás	=Karbantartás, ellenőrzés, helyreállítás
	=Intézkedések a kívánt állapot megőrzéséhez
Ellenőrzés	=Intézkedések a jelenlegi állapot megállapítására és
megítélésére	Helyreállítás =Intézkedések a kívánt állapot visszaállítására
Nagyjavítás	=Utólagos javítások (pl. szofverfrissítés)



A készüléken látható műszaki érvényességet igazoló matrica a sikeres karbantartást bizonyítja. Ez nem csak a sikeres felülvizsgálatot dokumentálja, hanem a következő vizsgálat időpontját is feltünteti.

Példa: 8/24 => 2024. augusztus

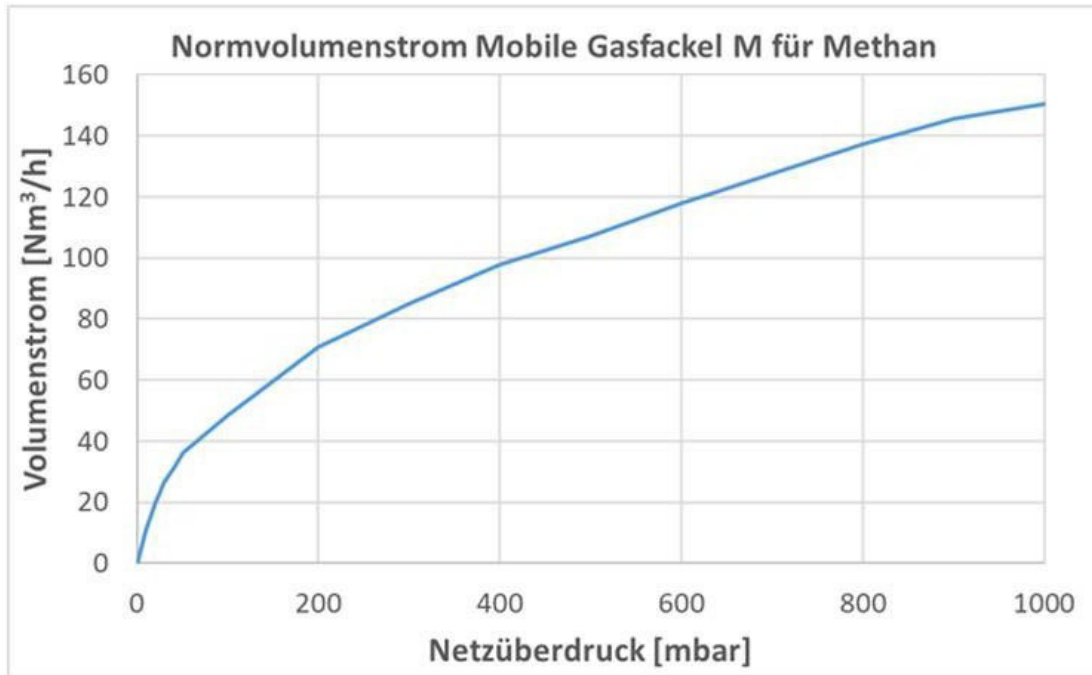
Alapvetően csak az eredeti Esders alkatrészek használhatók.

9. Műszaki adatok

Megnevezés	: Mobil fáklya "M" méret
Maximális szállítási teljesítmény:	: kb. 150 Nm ³ /h 1 bar-on
Maximális nyomás a fáklya bemeneténél	: 1 bar
Maximális nyomás tartozékok	: 16 bar
Fáklya begyújtásának típusa	: Piezo gyújtó kézi gyújtással vagy folyamatos gyújtással
Energiaforrás Piezo gyújtó	: 1x elem Mignon AA
Max. Gyújtás időtartam	: max. 8 óra folyamatos gyújtás AA elemenként
Fáklyázás a következő gázokhoz megengedett	: Földgáz, propán, hidrogén
Lángvisszacsapás gátló engedély	: IIA, IIA1, IIB, IIC
Méretek	: Magasság 650 mm, Alap átmérője 520 mm
Bőrönd méretek	: 570 x 393 x 291 mm
Súly	: 3 670 g
Bőrönd súly	: kb. 10 kg

9.1 Jellemző áramlási sebesség / üzemi túlnyomás

A mobil gázfáklya M méréssel meghatározott áramlási sebessége itt a szabványos térfogatáramként van feltüntetve a hálózati túlnyomás függvényében.



9.2 Fáklyázási idők

Annak érdekében, hogy jobban meg lehessen becsülni a szétszereléshez szükséges időt, az alábbi táblázatban megadtuk a **Mobil fáklya M** becsült fáklyázási idejét. A táblázatban szereplő értékek azt a valószínű időtartamot mutatják percben, amely legalább szükséges egy adott térfogatú vezetékben (köbméterben) egy meghatározott kezdő nyomáson (bar-ban) és 50 mbar végnyomással rendelkező gáz fáklyázásához. Ha a nyomás további csökkentésére van szükség, az időtartam ennek megfelelően meghosszabbodik.

Példa: Kezdő nyomás: 2 bar, teljes vezetéktérfogat 10 m³

Végnyomás 50 mbar

Becsült időtartam: min. 10 perc

		Fáklyázási idő percben												
		Vezetéktérfogat [m ³]												
Vezetéknnyomás a kezdő ponton [bar]		0,1	0,3	0,5	0,8	1,0	1,5	2,0	3,0	4,0	5,0	10,0	20,0	30,0
		0,05	< 1	< 1	< 1	< 1	< 1	< 1	< 1	< 1	< 1	< 1	< 1	< 1
0,1	< 1	< 1	< 1	< 1	< 1	< 1	< 1	< 1	< 1	< 1	< 1	1	2	2
0,2	< 1	< 1	< 1	< 1	< 1	< 1	< 1	< 1	1	1	1	2	3	5
0,5	< 1	< 1	< 1	< 1	< 1	< 1	1	1	1	2	2	4	7	11
1	< 1	< 1	< 1	< 1	1	1	1	2	2	3	6	12	17	
2	< 1	< 1	1	1	1	1	2	3	4	5	10	19	29	
3	< 1	< 1	1	1	1	2	3	4	5	7	13	27	40	
4	< 1	1	1	1	2	3	3	5	7	9	17	34	51	
5	< 1	1	1	2	2	3	4	6	8	10	21	42	63	
10	1	1	2	3	4	6	8	12	16	20	40	80	119	

10. Szavatossági feltételek

Köszönjük, hogy az ESDERS GmbH készülékét választotta. A kiszállítás előtt technikusaink minden készüléket gondosan ellenőriznek.

Rendeltetésszerű használat esetén minden készülékünkre 12 hónap szavatosságot vállalunk.

Felelősségünk a készülék javítására és beállítására korlátozódik, ilyen esetben a készüléket vissza kell küldeni a gyárunkba.

A szavatosság a kopó alkatrészekre, pl. akkumulátorra kifejezetten nem érvényes. A szavatosság nem vonatkozik a sérült érzékelőkre sem.

Ha a hibát helytelen kezelés vagy a nem rendeltetésszerű használat okozta, a javítást díjfizetés ellenében végezzük el. Ilyen esetben a javítás megkezdése előtt értesítést küldünk a várható költségekről.

11. Szervizcím

A javítás és karbantartás az Esenders GmbH szerviz műhelyében kerül elvégzésre.

Esenders GmbH
Hammer-Tannen-Str. 26-30
D - 49740 Haselünne
Telefon: + 49 59 61/9565-0
Fax: +49 59 61/9565-15

12. Ártalmatlanítás

A készüléket és tartozékait a törvényi előírásoknak megfelelően kell ártalmatlanítani. Kérjük, győződjön meg arról, hogy a hulladékot ennek megfelelően választják szét. Örömmel visszavesszük készülékét, és egy erre szakosodott feldolgozóüzem ártalmatlanítja azt.

Az ártalmatlanítás jelzéssel ellátott készülékeket / tartozékokat a következő címre küldje:

Esenders GmbH
Kulcsszó: Ártalmatlanítás
Hammer-Tannen-Str. 26-30
D - 49740 Haselünne

Tartsa a használati útmutatót biztonságos helyen, hogy szükség esetén bármikor elérhető legyen. Ebben a dokumentumban minden ábra egyértelműen szemlélteti a műszaki kapcsolatokat vagy a működési eljárások magyarázatát. A garantált szolgáltatási körre csak a szövegben leírt tényállások vonatkoznak. Hacsak a szöveg másként nem rendelkezik, a jelen dokumentumban szereplő állítások elsőbbséget élveznek a mellékletekben vagy ábrákban szereplő ellenkező állításokkal szemben.

Szerzői joggal védett anyag. A műszaki változtatások joga fenntartva!

A jelen használati útmutatóban szereplő minden utasítást, adatot és információt legjobb tudásunk és igyekezetünk szerint hoztuk létre. Ha kérdései vagy visszajelzései vannak a használati útmutatóval kapcsolatban, kérjük, vegye fel a kapcsolatot az Esders kapcsolattartójával.

Márkanevek

A Bluetooth® a Bluetooth SIG, Inc. bejegyzett védjegye világszerte.

A dokumentumban megnevezett vagy feltüntetett összes többi márka, termék, cég, szolgáltatás vagy szoftver név és logó kizárólag egyértelmű azonosításra szolgál és az adott tulajdonos védjegye lehet.

Magyarországi forgalmazó:

Varga + Sons Kft.

Rákóczi tér 4/B.

H-2500 Esztergom

Tel.: +36 33 501 525, +36 30 786 3696

www.varga-sons.com

office@varga-sons.com



A használati útmutató eredeti nyelve német. Vita esetén a német nyelvű változatban foglaltak az irányadók.

© a fordítás a Varga + Sons Kft. tulajdona, másolása, sokszorosítása, nyomtatása kizárólag a Varga + Sons Kft. írásos hozzájárulása esetén engedélyezett.